



BYGGÐASTOFNUN

TEKJUR EINSTAKLINGA

EFTIR SVÆÐUM 2008-2023



Þróunarsvið Byggingastofnunar desember 2024,

Þorkell Stefánsson

EFNISYFIRLIT

INNGANGUR OG FYRIRVARI.....	1
ALLAR TEKJUR.....	2
ATVINNUTEKJUR	4
ATVINNUGREINASKIPTING	4
LANDIÐ ALLT.....	5
LANDSHLUTAR	6
SVÆÐI	8
ATVINNUGREINAR	10
KYN.....	13

TÖFLUR

Tafla 1. Heildaratvinnutekjur landshluta 2008-2022 í milljörðum króna (núvirt).	6
Tafla 2. Heildaratvinnutekjur svæða 2008-2022 í milljörðum króna (núvirt).	9

MYNDIR

Mynd 1. Allar tekjur (núvirt) og hlutdeild tekjuliða í heildartekjum 2016-2023.	2
Mynd 2. Hlutdeild tekjuliða í heildartekjum landshluta.	3
Mynd 3. Heildaratvinnutekjur 2008-2023 (núvirt).	5
Mynd 4. Hlutfallsbreyting atvinnutekna landshluta miðað við árið 2016.	7
Mynd 5. Atvinnutekjur á íbúa landshluta 2016-2023 í milljónum kr.	7
Mynd 6. Atvinnutekjur á íbúa svæða 2022 og 2023.....	10
Mynd 7. Heildaratvinnutekjur á greinar 2022 og 2023.	11
Mynd 8. Hlutfallsbreyting atvinnutekna greina miðað við árið 2016.....	11
Mynd 9. Hlutdeild atvinnugreina í atvinnutekjum landshluta árið 2023.	12
Mynd 10. Atvinnutekjur á launþega eftir kyni 2008-2023 (núvirt).....	13
Mynd 11. Atvinnutekjur á launþega árið 2023 eftir kyni og landshlutum (kynjamunur innan sviga).	14

INNGANGUR OG FYRIRVARI

Samkvæmt gildandi byggðaáætlun¹ og lögum um Byggðastofnun² á stofnunin að fylgjast með byggðapróun og helstu áhrifaþáttum hennar með úrvinnslu opinberra gagna og eigin gagnasöfnun. Í auknum mæli hefur stofnunin unnið að því að vinna svæðisbundna tölfraði, þ.e. að greina þá tölfraði sem er til niður á landshluta eða smærri einingar, eftir því sem hægt er miðað við fyrirliggjandi gögn. Einn af þeim þáttum sem mikilvægt er að hafa upplýsingar um eru tekjur eftir svæðum.

Gögn eru fengin af vef Hagstofu Íslands³ sem vinnur þau úr upplýsingum frá Skattinum. Sótt voru mánaðargögn fyrir árin 2008-2023 um 1) launagreiðslur [hér nefndar atvinnutekjur], 2) lífeyrisgreiðslur, 3) fjármagnstekjur, 4) bætur frá Tryggingastofnun og Sjúkratryggingum, 5) atvinnuleysisgreiðslur, 6) fæðingarorlofsgreiðslur, 7) fjárhagstaðstoð sveitarfélaga og 8) aðrar staðgreiðsluskyldar greiðslur. Allir þessir tekjuliðir eru úr staðgreiðsluskrá Skattsins nema fjármagnstekjur sem koma úr skattframtölum einstaklinga. Atvinnutekjur innihalda ekki hagnað af rekstri einyrkja sem eru með rekstur á eigin kennitölu. Tekjur einstaklinga fylgja lögheimili þeirra (tekjuþega) en ekki staðsetningu aðila sem

greiða staðgreiðsluskyldar greiðslur. Því er um að ræða tekjur íbúa hvers sveitarfélags eða svæðis. Tekjur einstaklinga sem höfðu ekki lögheimili í landinu eru ekki taldar með í þessari greiningu. Nánari skýringar á staðgreiðsluskyldum greiðslum má finna á vef Hagstofu Íslands.³

Í niðurstöðum hafa upphæðir fyrri ára verið færðar yfir á verðlag ársins 2023 í samræmi við árlegt meðaltal vísitölu neysluverðs. Því getur verið munur á upphæðum sem hér birtast og þeim á vef Hagstofu Íslands.

Skýrsla þessi inniheldur eingöngu helstu niðurstöður en í mælaborði sem kemur út samhliða skýrslunni er hægt að skoða tölur um stöðu og þróun tekna eftir svæðum og kyni. Þar er jafnframt hægt að skoða hlutdeild atvinnugreina í atvinnutekjum eftir svæðum.

Mælaborðið er aðgengilegt á vef Byggðastofnunar

Athugið að upphæðir eru teknar saman út frá minnstu einingu, þannig að heildartölur landshluta eða landsins alls byggja á samanlögðum upphæðum fyrir undirliggjandi sveitarfélög, kyn og tekjuliði en ekki heildartölum eins og þær birtast á vef Hagstofunnar.

¹ <https://www.althingi.is/altext/152/s/1383.html>

² <https://www.althingi.is/lagas/nuna/1999106.html>

³ <https://hagstofa.is/talnaefni/samfelag/laun-og-tekjur/tekjur/>

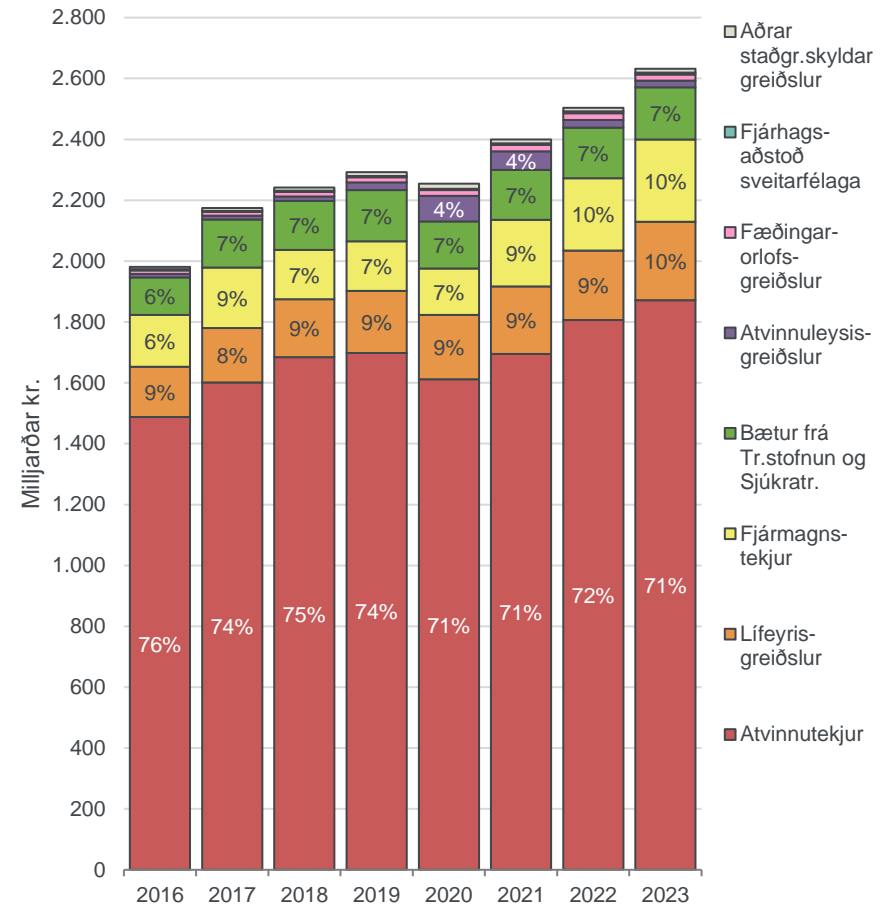
ALLAR TEKJUR

Heildartekjur einstaklinga, þ.e.a.s. samanlagðar atvinnutekjur, lífeyrisgreiðslur, fjármagnstekjur, bætur frá Tryggingastofnun og Sjúkratryggingum, atvinnuleysisgreiðslur, fæðingarorlofsgreiðslur, fjárhagsaðstoð sveitarfélaga og aðrar staðgreiðsluskyldar tekjur, voru 2.632 milljarðar kr. árið 2023 (mynd 1). Heildartekjur einstaklinga voru 5,1% hærrí árið 2023 en árið 2022, þegar þær voru 2.504 milljarðar kr.

Á árinu 2023 jókst heildarupphæð atvinnutekna um 3,6% miðað við árið 2022, lífeyrisgreiðslur jukust um 12,8%, fjármagnstekjur um 13,2% og bætur frá Tryggingastofnun og Sjúkratryggingum um 4,1%. Hins vegar drógust atvinnuleysisgreiðslur saman um 18,4% og fæðingarorlofsgreiðslur minnkuðu um 7,5% milli ára.

Árið 2023 voru atvinnutekjur 71,1% af öllum tekjum einstaklinga, fjármagnstekjur 10,3%, lífeyrisgreiðslur 9,8%, bætur frá Tryggingastofnun og Sjúkratryggingum 6,5%, atvinnuleysisgreiðslur 0,8%, fæðingarorlofsgreiðslur 0,8%, fjárhagsaðstoð sveitarfélaga 0,2% og aðrar staðgreiðsluskyldar tekjur 0,5%.

Frá 2016 til 2023 jukust heildartekjur á landinu öllu um 32,9%. Á þessu tímabili hækkuðu atvinnuleysisgreiðslur um 86,1%, fæðingarorlofsgreiðslur um 78,1%, fjármagnstekjur um 58,8% og lífeyrisgreiðslur um 55,4%.

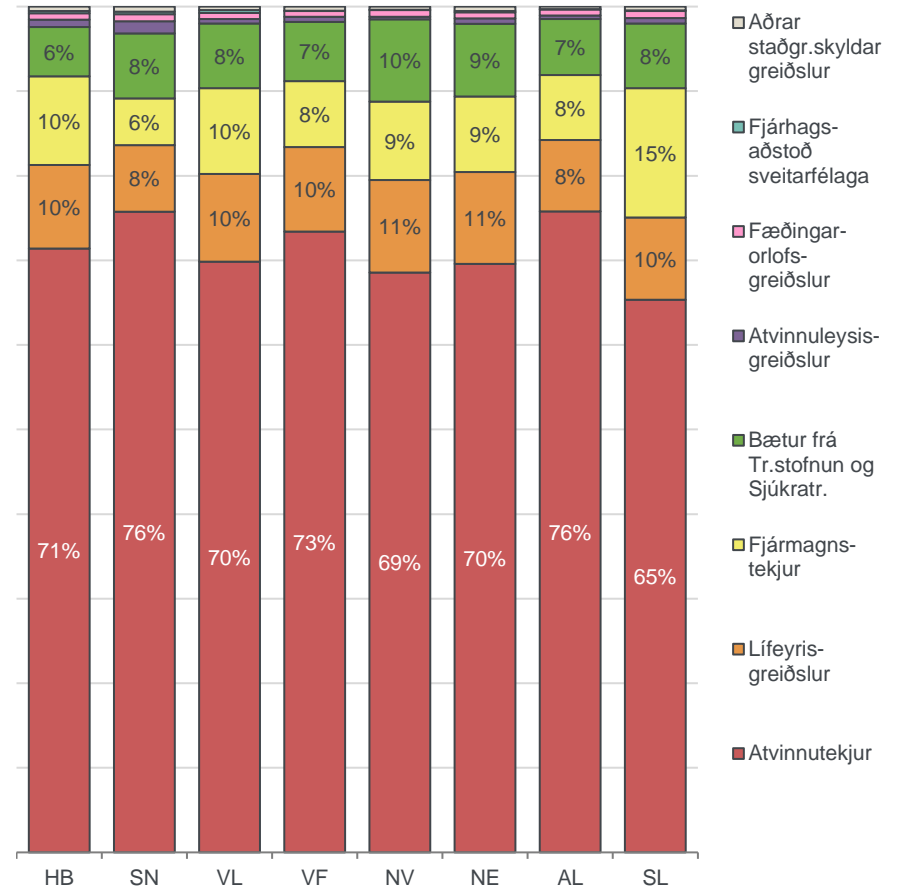


Mynd 1. Allar tekjur (núvirt) og hlutdeild tekjuliða í heildartekjum 2016-2023.

Hlutdeild atvinnutekna í heildartekjum einstaklinga var nokkuð mismunandi milli landshluta árið 2023. Á Austurlandi og Suðurnesjum voru atvinnutekjur 76% heildartekna en lægsta hlutdeild atvinnutekna var 65% á Suðurlandi og 69% á Norðurlandi vestra (mynd 2). Lífeyrisgreiðslur voru 11% heildartekna einstaklinga í tveimur landshlutum, Norðurlandi vestra og Norðurlandi eystra en lægst hlutdeild lífeyrisgreiðslna var á Austurlandi og Suðurnesjum eða 8%.

Fjármagnstekjur geta verið mjög mismunandi eftir svæðum og árum því að fáir einstaklingar geta hagnast um háar upphæðir á stöku ári, svo sem vegna sölu fyrirtækja. Á Suðurlandi var hlutfall fjármagnstekna 15% sem var hæsta gildi allra landshluta árið 2023. Árið 2022 var hlutdeild fjármagnstekna 8% á Suðurlandi en hæst 14% á Suðurnesjum.

Hlutdeild bóta frá Tryggingastofnun og Sjúkratryggingum af heildartekjum einstaklinga var hæst á Norðurlandi vestra árið 2023 eða 10%. Lægsta hlutdeild bóta var á höfuðborgarsvæðinu 6%. Aðrir tekjuliðir voru með lægri hlutdeild en 1% í öllum landshlutum, að undanskildum atvinnuleysisgreiðslum sem voru 1,4% af heildartekjum einstaklinga á Suðurnesjum árið 2023.



Mynd 2. Hlutdeild tekjuliða í heildartekjum landshluta.

ATVINNUTEKJUR

ATVINNUGREINASKIPTING

Atvinnugreinaskipting atvinnutekna byggir á bálkum ÍSAT2008⁴ en að nokkru leyti er brugðið frá þeirri skiptingu: Bálki A er skipt í þrennt, í landbúnað og skógrækt, fiskveiðar og fiskeldi og Bálki C skipt upp í fiskvinnslu og aðra framleiðslu.⁵ Þá eru bálkar D og E sem innihalda veitur ýmiskonar sameinaðir í það sem er kallað veitustarfsemi. Einnig eru bálkar B og F sameinaðir en þeir innihalda mannvirkjagerð og hvers konar efnistöku úr jörðu. Bálkar K, L og N eru sameinaðir í flokkinn fjármálastarfsemi og ýmis sérhæfð þjónusta. Í þessari samantekt eru opinber stjórnsýsla, fræðslustarfsemi, heilbrigðis- og félagsþjónusta teknar saman en voru áður í þremur flokkum. Þá eru fimm síðustu bálkarnir, R, S, T, U og X, sameinaðir í flokkinn annað.

Skipting atvinnugreina er eftirfarandi (ISAT2008 flokkun innan sviga):

- Byggingastarfsemi (B; F)
- Fiskeldi (A 3.2)
- Fiskveiðar og fiskvinnsla (A 3.1; C 10.2)
- Fjármálastarfsemi og ýmis sérhæfð þjónusta (K; L; N)

⁴ <https://hagstofa.is/media/49171/isat2008.pdf>

- Flutningar og geymsla (H)
- Framleiðsla án fiskvinnslu (C án C 10.2)
- Heild- og smásöluverslun, viðgerðir á vélkn. ökutækjum (G)
- Landbúnaður og skógrækt (A 1; A 2)
- Opinber stjórnsýsla, fræðslustarfsemi, heilbrigðis- og félagsþjónusta (O; Q)
- Rekstur gististaða og veitingarekstur (I)
- Sérfræðileg, vísindaleg og tæknileg starfsemi (M)
- Upplýsingar og fjarskipti (J)
- Veitustarfsemi (D; E)
- Annað (R; S; T; U; X)

Í gögnum Hagstofu um atvinnutekjur niður á sveitarfélög er fjöldi einstaklinga sums staðar það lítil að ekki er unnt að birta upphæðir eftir atvinnugreinum vegna persónuverndar. Í þeim tilvikum eru samanlagðar atvinnutekjur allra atvinnugreina lægri en birtar heildaratvinnutekjur í sveitarfélaginu. Í þessari greiningu er mismuninum bætt við upphæðir í flokknum annað til afstemmingar og getur hlutdeild þess flokks því verið hlutfallslega há í fámennum sveitarfélögum.

⁵ Að þessu sinni var ekki hægt að birta tekjur úr sjávarútvegi eftir fiskveiðum og fiskvinnslu, heldur meðhöndlaðar sem ein grein „fiskveiðar og -vinnsla“.

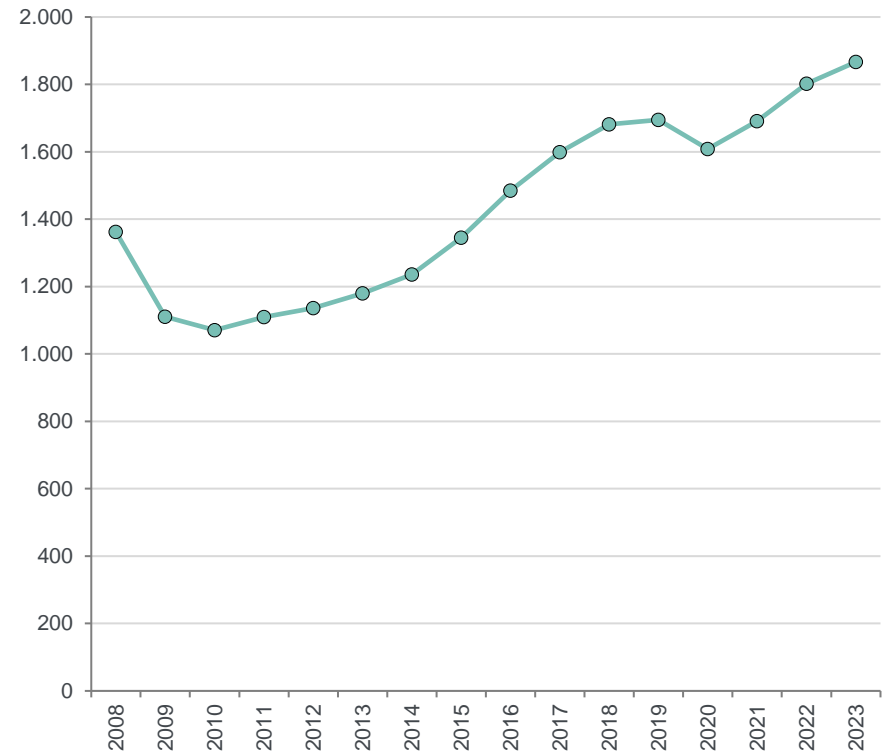
LANDIÐ ALLT

Á árinu 2023 námu heildaratvinnutekjur 1.866 milljörðum kr. sem var um 65 milljörðum eða 3,6% meira en árið 2022. Hlutfall atvinnutekna var 71,1% af heildartekjum einstaklinga árið 2023.

Atvinnutekjur deilt niður á alla 375.218 íbúa landsins voru um 5,0 milljónir kr. á mann árið 2023 en 8,0 milljónir sé deilt niður á þá u.þ.b. 208 þúsund launþega sem höfðu atvinnutekjur á árinu.⁶

Hlutfall atvinnutekna kvenna á landinu öllu var 41,4% á árinu 2023 en 41,3% árið 2022.

Núvirtar heildaratvinnutekjur á landinu öllu voru 1.362 milljarðar árið 2008 en árið 2010 höfðu þær dregist saman um 21,4% vegna efnahagshrunsins (mynd 3). Árin 2010 til 2014 jukust heildaratvinnutekjur um 2-5% árlega og höfðu náð sömu hæð og 2008 árið 2015. Mikill vöxtur var í atvinnutekjum árin 2015 til 2018 eða frá 5,2% til 10,4% en árið 2019 hægði á vextinum og 2020 lækkuðu heildaratvinnutekjur um 5,1% vegna áhrifa COVID-19. Árið 2021 jukust heildaratvinnutekjur aftur um 5,1% og árið 2022 varð 6,5% aukning.



Mynd 3. Heildaratvinnutekjur 2008-2023 (núvirt).

⁶ Meðalfjöldi einstaklinga sem var með launagreiðslur í hverjum mánuði ársins.

LANDSHLUTAR

Atvinnutekjur dreifast með svipuðum hætti milli landshluta og íbúafjöldinn (tafla 1). Heildaratvinnutekjur árið 2023 á höfuðborgarsvæðinu voru 1.231 milljarðar króna (65,9%), á Suðurlandi 149 milljarðar (8,0%), á Norðurlandi eystra 143 milljarðar (7,7%), á Suðurnesjum 141 milljarður (7,6%), á Vesturlandi 7 milljarðar (4,2%), á Austurlandi 58 milljarðar (3,1%), á Vestfjörðum 34 milljarður (1,8%) og á Norðurlandi vestra 30 milljarðar (1,6%).

Heildaratvinnutekjur jukust mikið í öllum landshlutum milli 2016 og 2023, mest á Suðurnesjum eða um 47% og þar næst á Suðurlandi eða 38% (mynd 4). Á sama tímabili fjölgaði íbúum á Suðurnesjum um 34% og á Suðurlandi um 23,3%.

Á árinu 2020 drógust heildaratvinnutekjur saman í öllum landshlutum, en þó mest á Suðurnesjum og Suðurlandi vegna áhrifa COVID-19 á ferðapjónustu þar. Í þessum tveimur landshlutum hefur orðið mikil viðspyrna frá 2021 þar sem vöxtur atvinnutekna á Suðurnesjum hefur verið 28% og á Suðurlandi 15%. Fólki þar hefur þó einnig fjölgað mikið.

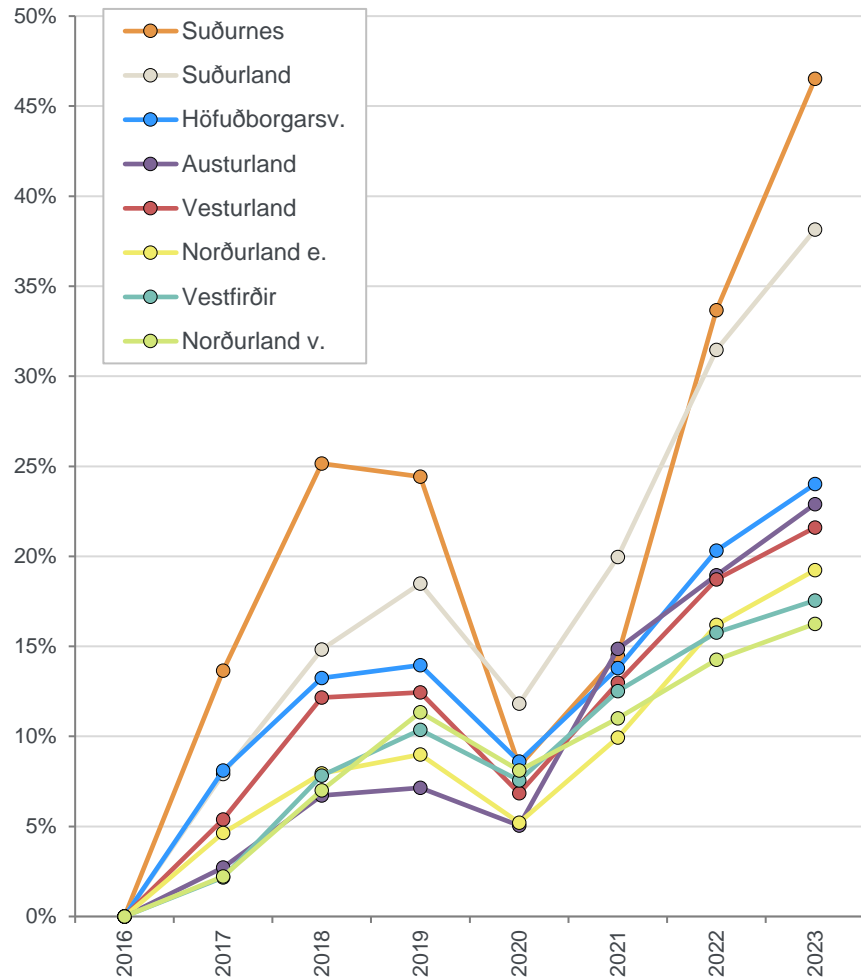
Árið 2023 voru atvinnutekjur á íbúa hæstar á Austurlandi eða um 5,4 milljón, næst hæstar á höfuðborgarsvæðinu 5,1 milljónir og þar næst á Vestfjörðum 4,8 milljónir (mynd 5). Mest hækkun atvinnutekna á hvern íbúa á árinu 2023 varð á Suðurnesjum 2,8% og Austurlandi

2,5% en á Vesturlandi og Vestfjörðum lækkuðu atvinnutekjur á íbúa um 0,5%.

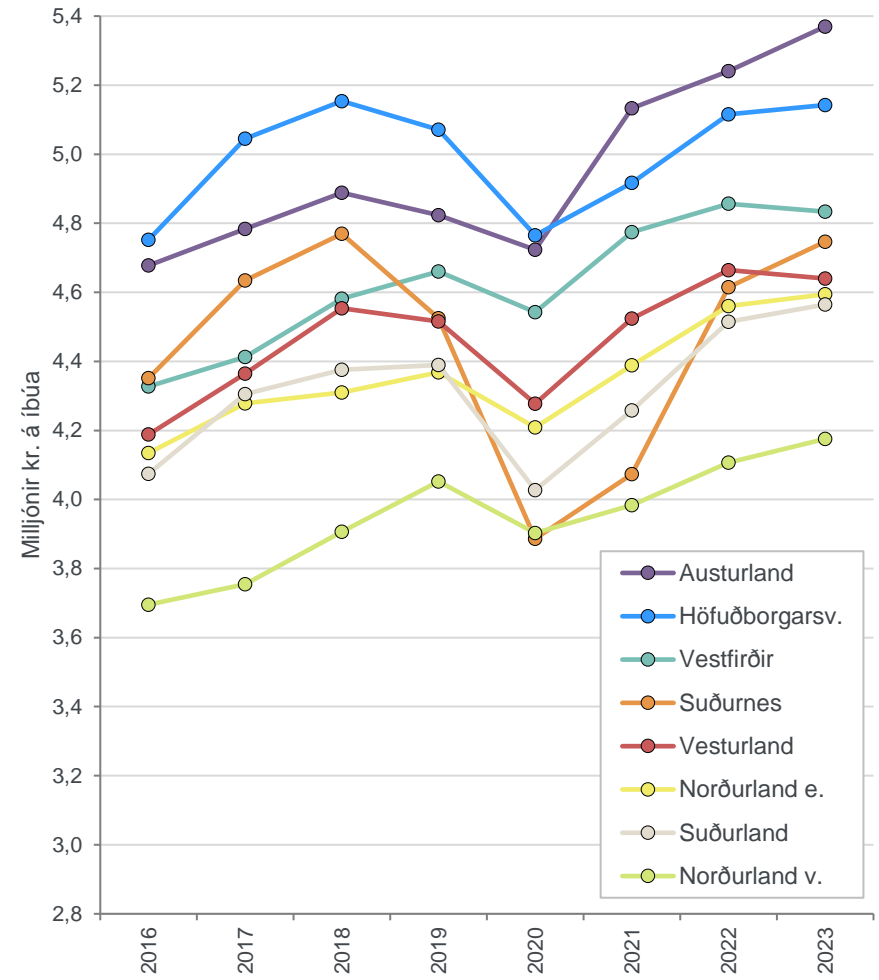
Tafla 1. Heildaratvinnutekjur landshluta 2008-2022 í milljörðum króna (núvirt).

	2008	2009	2010	2011	2012	2013	2014	2015
Höfuðborgarsv.	915	731	700	727	748	781	824	896
Suðurnes	80	64	61	63	64	68	72	81
Vesturland	62	53	52	52	53	53	56	60
Vestfirðir	28	26	25	24	24	25	26	27
Norðurland v.	25	23	22	23	23	23	23	24
Norðurland e.	108	94	93	97	98	101	103	111
Austurland	51	40	39	41	42	42	43	46
Suðurland	93	81	79	83	85	87	89	98
Landið allt	1.362	1.111	1.071	1.110	1.136	1.180	1.236	1.345

	2016	2017	2018	2019	2020	2021	2022	2023
Höfuðborgarsv.	992	1.073	1.124	1.131	1.078	1.129	1.194	1.231
Suðurnes	96	109	120	120	104	110	129	141
Vesturland	65	69	73	73	70	74	77	79
Vestfirðir	29	30	31	32	31	33	34	34
Norðurland v.	26	27	28	29	28	29	30	30
Norðurland e.	120	126	130	131	126	132	140	143
Austurland	48	49	51	51	50	55	57	58
Suðurland	108	117	124	128	121	130	142	149
Landið allt	1.485	1.598	1.681	1.695	1.608	1.691	1.802	1.866



Mynd 4. Hlutfallsbreyting atvinnutekna landshluta miðað við árið 2016.



Mynd 5. Atvinnutekjur á íbúa landshluta 2016-2023 í milljónum kr.

SVÆÐI

Í töflu 2 má sjá heildaratvinnutekjur eftir tekjussvæðum sem ýmist eru stök sveitarfélög eða nokkur sveitarfélög saman. Í mælaborði sem kemur út samhliða þessari skýrslu er hægt að sjá upplýsingar um atvinnutekjur í öllum sveitarfélögum landsins.

Sé horft á gögn aftur til 2008 eiga flest svæði það sameiginlegt að heildaratvinnutekjur voru töluvert hærrí 2008 heldur en árin á eftir, vegna efnahagshrunsins. Á flestum svæðum höfðu núvirtar heildaratvinnutekjur náð svipaðri upphæð árið 2015 og þær höfðu verið 2008 en á nokkrum svæðum á Suðvesturlandi náðist það ekki fyrr en 2016. Frá þessu eru þó undantekningar, t.d. á Austurlandi án Fjarðabyggðar þar sem sama upphæð atvinnutekna og fyrir hrun náðist ekki fyrr en árið 2021. Þetta stafar að miklu leyti af því að árið 2008 voru ennþá mikil umsvif í byggingageiranum og margir launþegar á svæðinu vegna virkjanaf framkvæmda. Heildaratvinnutekjur drógust mikið saman 2009 þegar framkvæmdum lauk og starfsfólk flutti af svæðinu og því var niðursveifla í atvinnutekjum meiri þar en annars staðar. Í Vestmannaeyjum náðist sama upphæð núvirtra atvinnutekna og 2008 strax árið 2011 en þar varð mikil aukning atvinnutekna í fiskveiðum og fiskvinnslu eftir hrun.

Árið 2020 drógust núvirtar heildaratvinnutekjur saman á flest öllum svæðum vegna COVID-19. Mesti samdráttur atvinnutekna varð á svæðum sem áttu mest undir í ferðapjónustu, þ.e. í Skaftafellssýslum

18,9% og í Reykjanesbæ 14,9%. Frá árinu 2021 hafa heildaratvinnutekjur aukist lang mest á þessum tveimur fyrrnefndu svæðum.

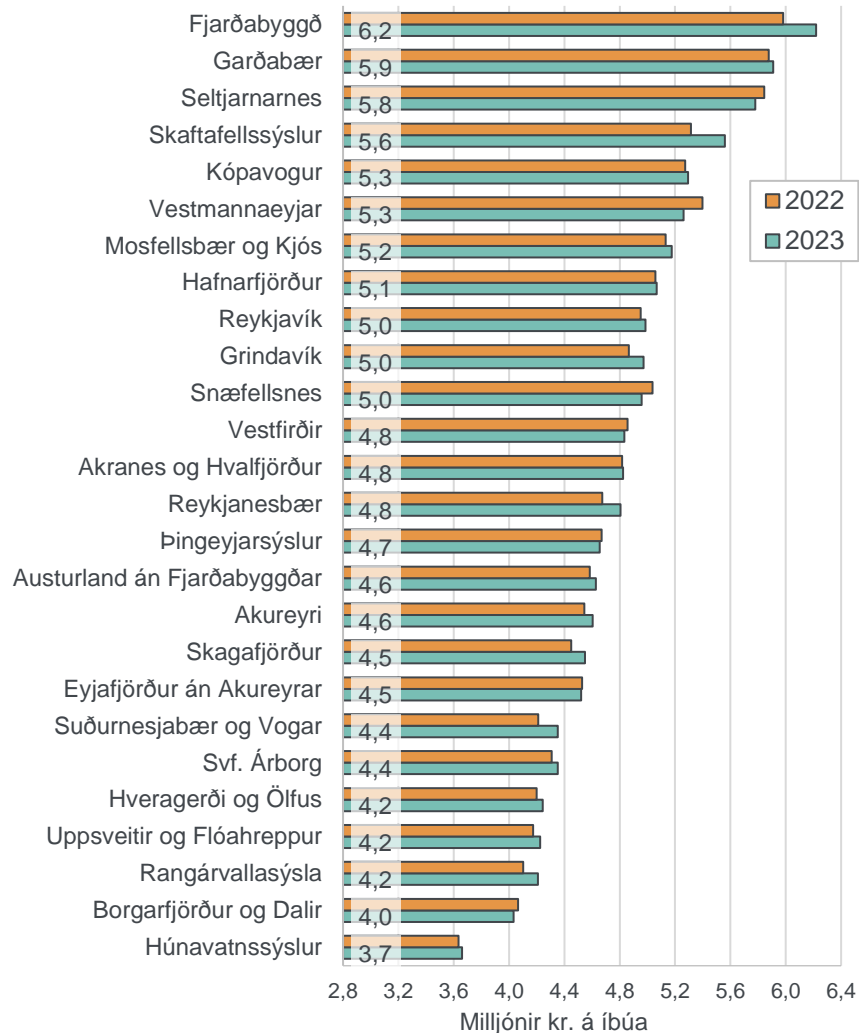
Á árinu 2023 jukust heildaratvinnutekjur á öllum svæðum nema tveimur, Vestmannaeyjum og Seltjarnarnesbæ. Mest aukning heildaratvinnutekna árið 2023 var Reykjanesbæ eða 11,0% en þar næst í Skaftafellssýslum 9,2%. Árið 2023 jukust heildaratvinnutekjur í Suðurnesjabæ og Vogum um 7,5%, í Hveragerði og Ölfusi um 6,4% og í Rangárvallasýslu um 6,3%.

Árið 2023 voru atvinnutekjur á íbúa hæstar í Fjarðabyggð eða 6,2 milljónir kr. og þar næst í Garðabæ 5,9 og á Seltjarnarnesi 5,8 milljónir (mynd 6). Atvinnutekjur voru undir 3,7 milljónum á hvern íbúa í Húnavatnssýslum árið 2023 og höfðu lítið hækkað frá fyrra ári. Í Borgarfirði og Dölum voru atvinnutekjur á íbúa 4,0 milljónir árið 2023 og höfðu lækkað um 0,8% frá 2022. Atvinnutekjur á íbúa voru nokkuð hærrí eða 4,2 milljónir í Rangárvallasýslu, uppsveitum Árnessýslu og Flóahreppi og í Hveragerði og Ölfusi.

Tafla 2. Heildaratvinnutekjur svæða 2008-2022 í milljörðum króna (núvirt).

	2008	2009	2010	2011	2012	2013	2014	2015
Reykjavík	532,4	419,9	398,4	411,5	421,0	438,9	461,0	497,7
Kópavogur	140,1	114,0	111,0	116,2	120,1	125,3	133,3	147,5
Hafnarfjörður	112,6	91,2	88,2	91,9	94,9	99,3	105,9	115,8
Garðabær	67,7	55,5	53,9	56,7	59,4	62,7	66,2	72,1
Mosfellsbær og Kjós	38,3	31,3	30,6	32,1	33,4	34,8	36,8	40,4
Seltjarnarnes	24,2	19,4	18,1	18,8	19,0	19,4	20,4	22,1
Reykjanesbær	53,5	41,6	40,1	41,1	42,2	44,9	48,5	54,5
Suðurnesjab. og Vogar	15,8	12,5	11,9	12,1	12,1	12,5	13,0	14,2
Grindavík	10,3	9,5	9,2	9,3	9,8	10,3	11,0	12,8
Akranes og Hvalfjörður	30,3	25,6	25,4	26,3	26,3	26,7	27,9	30,4
Snæfellsnes	16,3	14,9	14,8	14,8	15,1	14,8	15,5	16,3
Borgarbyggð og Dalir	15,2	12,0	11,3	11,2	11,2	11,6	12,2	13,4
Vestfirðir	28,1	25,9	24,5	24,2	24,3	25,0	25,5	27,3
Skagafjörður	15,2	13,9	13,7	13,9	14,0	14,1	14,0	14,9
Húnavatnssýslur	9,9	8,7	8,5	8,7	8,7	9,1	9,0	9,5
Akureyri	67,2	58,0	57,2	60,6	61,2	63,6	65,1	69,8
Eyjafjörður án Akureyrar	23,3	20,9	20,8	21,3	21,2	21,4	22,4	24,2
Þingeyjarsýslur	17,1	15,2	14,9	15,2	15,4	15,6	15,8	17,3
Fjarðabyggð	26,2	21,3	21,1	22,4	22,8	22,9	23,5	25,3
Austurland án Fjarðab.	25,3	18,7	18,0	18,6	19,0	19,4	19,9	21,1
Svf. Árborg	28,8	23,8	22,4	23,3	23,6	24,5	26,0	28,6
Hveragerði og Ölfus	15,2	13,0	12,7	12,7	12,9	13,0	13,7	15,0
Vestmannaeyjar	18,0	16,4	17,4	19,6	20,1	19,7	18,7	20,5
Skaftafellssýslur	11,2	10,1	10,0	10,3	11,1	11,4	11,6	12,8
Rangárvallasýsla	10,6	9,4	9,1	9,1	9,3	9,5	10,1	11,0
Uppsveitir og Flóahr.	9,4	7,9	7,5	7,8	8,1	8,7	9,3	10,3
Landið allt	1.362,4	1.110,6	1.070,8	1.109,9	1.136,2	1.179,6	1.236,3	1.344,9

	2016	2017	2018	2019	2020	2021	2022	2023
Reykjavík	547,8	590,6	614,7	615,0	579,0	608,4	646,7	669,5
Kópavogur	166,8	179,7	188,7	191,2	183,8	192,9	200,7	205,3
Hafnarfjörður	128,5	138,7	145,0	144,1	136,5	139,1	146,9	151,0
Garðabær	80,0	87,6	93,0	95,2	94,2	100,1	106,1	109,4
Mosfellsbær og Kjós	45,1	50,5	56,0	59,4	59,0	62,9	66,7	69,2
Seltjarnarnes	24,1	25,6	26,4	26,0	25,1	25,7	26,7	26,2
Reykjanesbær	65,9	76,7	84,8	83,9	71,4	76,1	90,8	100,9
Suðurnesjab. og Vogar	16,6	18,5	20,2	19,8	18,1	18,8	20,9	22,4
Grindavík	13,7	14,2	15,4	16,0	14,8	15,3	16,9	17,7
Akranes og Hvalfjörður	33,0	35,2	37,9	37,7	36,0	38,5	40,3	41,5
Snæfellsnes	17,3	17,2	18,1	18,6	17,8	18,5	19,0	19,0
Borgarbyggð og Dalir	14,9	16,3	17,1	17,0	15,8	16,7	18,1	18,7
Vestfirðir	29,2	29,8	31,5	32,2	31,4	32,8	33,8	34,3
Skagafjörður	16,1	16,4	17,2	18,0	17,8	18,2	18,7	19,1
Húnavatnssýslur	10,0	10,3	10,7	11,0	10,3	10,7	11,1	11,1
Akureyri	75,0	78,3	80,8	81,8	79,9	84,1	87,8	90,0
Eyjafjörður án Akureyrar	25,1	24,8	26,2	26,8	26,3	27,2	28,8	29,8
Þingeyjarsýslur	20,0	22,6	22,6	22,2	20,1	20,8	22,9	23,4
Fjarðabyggð	25,3	25,7	27,0	26,7	26,5	29,3	30,4	31,5
Austurland án Fjarðab.	22,2	23,1	23,8	24,2	23,4	25,3	26,2	26,9
Svf. Árborg	31,8	34,9	37,8	39,5	39,4	42,6	45,9	48,1
Hveragerði og Ölfus	16,7	18,0	19,1	19,7	19,2	20,8	22,4	23,8
Vestmannaeyjar	20,5	19,9	20,3	20,7	20,8	22,1	23,1	23,0
Skaftafellssýslur	14,7	16,4	17,9	18,5	15,0	16,3	19,6	21,5
Rangárvallasýsla	12,4	13,6	14,8	15,4	13,7	14,4	15,9	16,9
Uppsveitir og Flóahr.	12,1	13,8	14,4	14,4	12,9	13,6	15,2	16,1
Landið allt	1.484,8	1.598,5	1.681,2	1.695,1	1.608,4	1.691,1	1.801,8	1.866,5

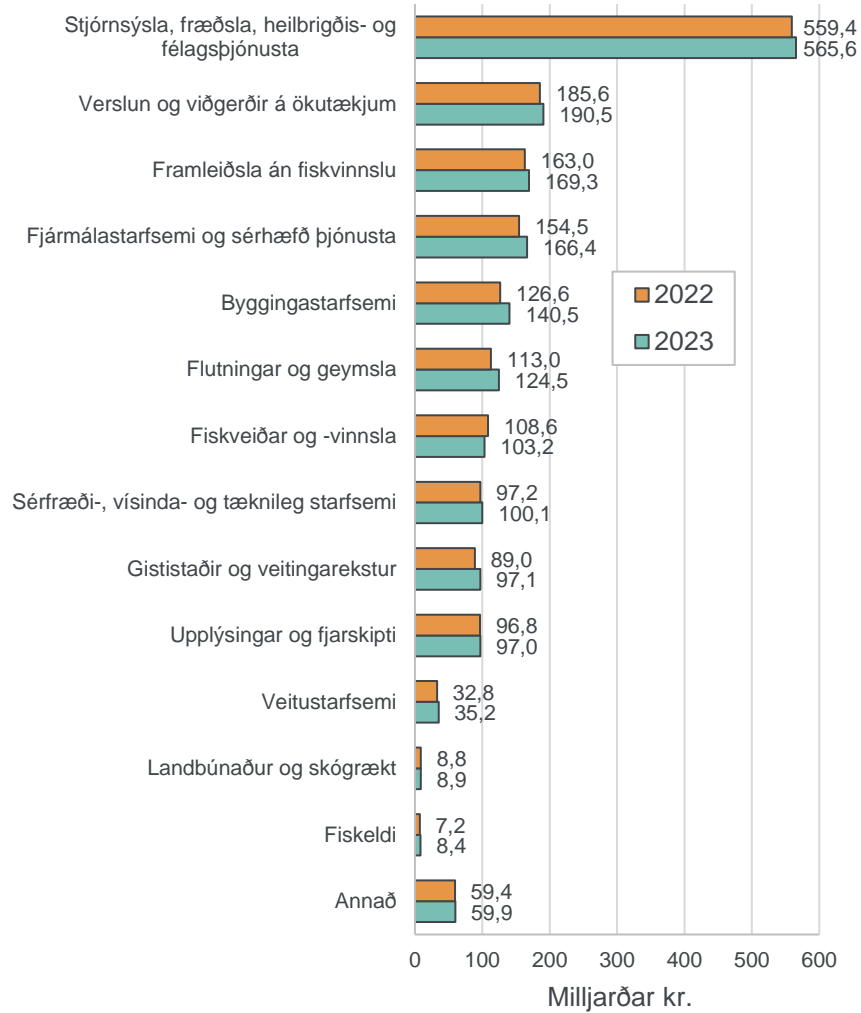


Mynd 6. Atvinnutekjur á íbúa svæða 2022 og 2023.

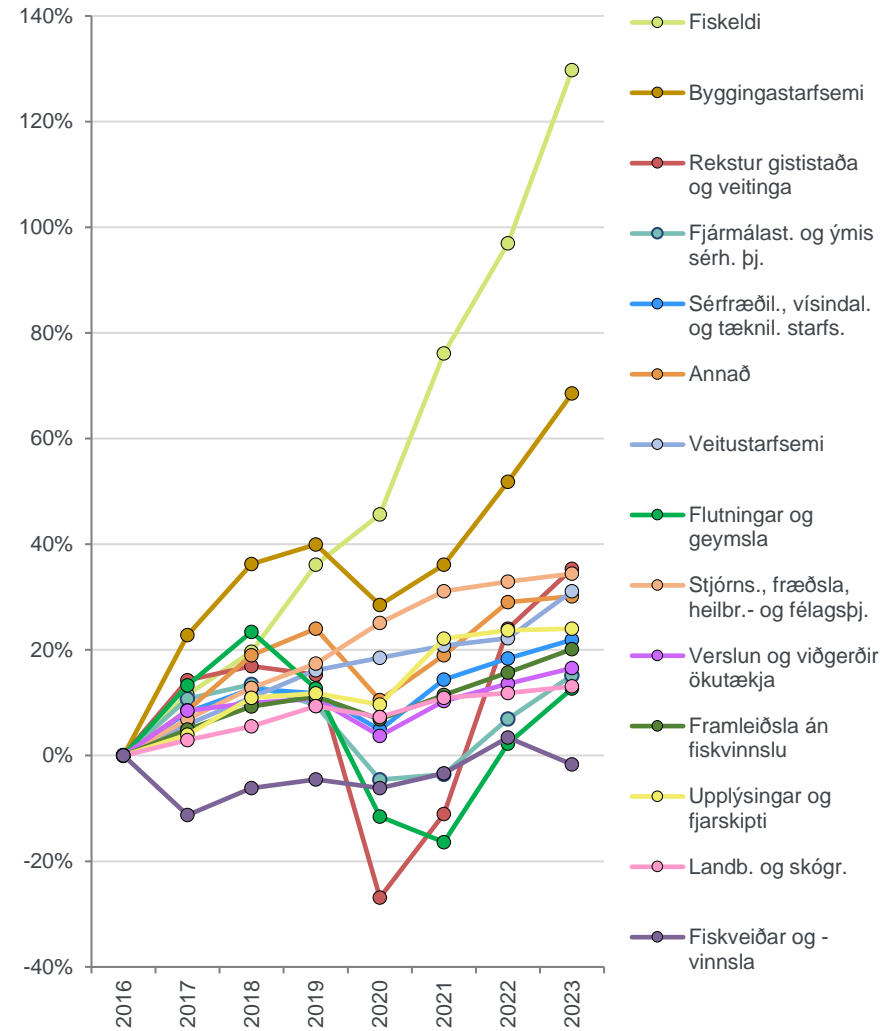
ATVINNUGREINAR

Stærsta atvinnugreinin mæld í atvinnutekjum árið 2023 var opinber stjórnarsýsla, fræðslustarfsemi, heilbrigðis- og félagsþjónusta með 566 milljarða kr. (30,3%), heild- og smásöluverslun og viðgerðir á vélknúnum ökutækjum kom næst með 191 milljarð (10,2%), framleiðsla án fiskvinnslu var með 169 milljarða (9,1%) og fjármála- starfsemi og ýmis sérhæfð þjónusta með 166 milljarða (8,9%) (mynd 7).

Á tímabilinu 2016 til 2023 jukust heildaratvinnutekjur í flestum atvinnugreinum um 10-35%. Mest hlutfallsleg aukning 2016-2023 var í fiskeldi, en heildaratvinnutekjur í greininni hækkuðu úr 3,7 milljörðum í 8,4 eða um 130% (mynd 8). Mjög mikil aukning atvinnutekna varð einnig í byggingastarfsemi árin 2016-2023 eða 67%. Árin 2016-2019 var mikil aukning atvinnutekna í rekstri gisti- og veitingastaða árin en árin 2020 og 2021 varð mikill samdráttur í greininni vegna COVID-19. Árið 2022 höfðu heildaratvinnutekjur aftur tekið við sér og voru orðnar hærri en önnur ár sem gögnin ná yfir og á árinu 2023 jukust atvinnutekjur í greininni aftur um 9%. Atvinnutekjur í fiskveiðum og fiskvinnslu voru 2% lægri árið 2023 en þær voru árið 2016, en þær náðu þó lágmarki árið 2017.



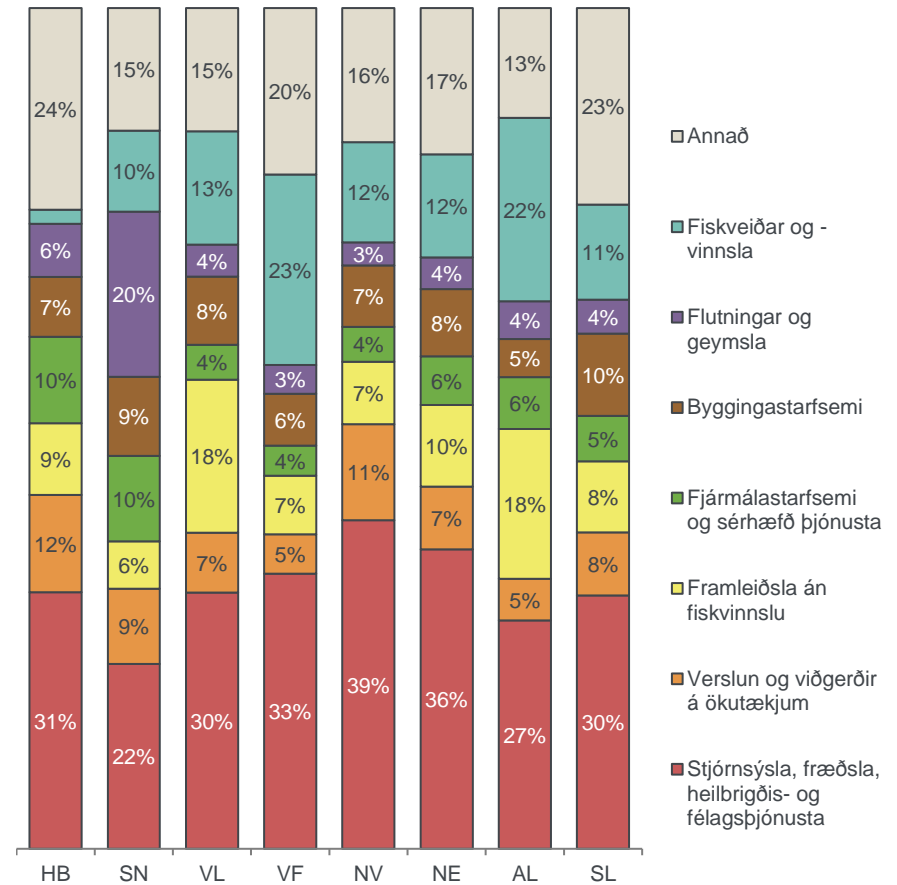
Mynd 7. Heildarvinnutekjur á greinar 2022 og 2023.



Mynd 8. Hlutfallsbreyting atvinnutekna greina miðað við árið 2016.

Hlutdeild atvinnugreina í atvinnutekjum er töluvert ólík milli landshluta og enn margbreyttari ef horft er á tekjувæði eða sveitarfélög (mynd 10). Hæst hlutfall opinberrar stjórnsýslu, fræðslustarfsemi, heilbrigðis- og félagsþjónustu árið 2023 var á Norðurlandi vestra þar sem greinin stóð fyrir 39% heildaratvinnutekna en næst hæst var hlutdeild greinarinnar á Norðurlandi eystra. Lægsta hlutdeild opinbera geirans var á Suðurnesjum 22%. Verslun og viðgerðir vélknúinna ökutækja var fyrirferðamest á höfuðborgarsvæðinu þar sem greinin stóð fyrir 12% af heildaratvinnutekjum og á Norðurlandi vestra þar sem hlutdeild hennar var 11%. Framleiðsla án fiskvinnslu var áfram mikilvægust fyrir tvo landshluta, Vesturland og Austurland, þar sem hlutdeild greinarinnar í heildaratvinnutekjum árið 2023 var 18%.

Fjármálastarfsemi og sérhæfð þjónusta hefur hæsta hlutdeild á höfuðborgarsvæðinu og á Suðurnesjum og flutningar og geymsla hefur lang hæsta hlutdeild á Suðurnesjum eða 20%. Fiskveiðar og fiskvinnsla voru hlutfallslega mikilvægastar fyrir atvinnutekjur á Vestfjörðum árið 2023 þar sem hlutdeild greinarinnar var 23%, á Austurlandi var hún 22% og á Vesturlandi 13%.

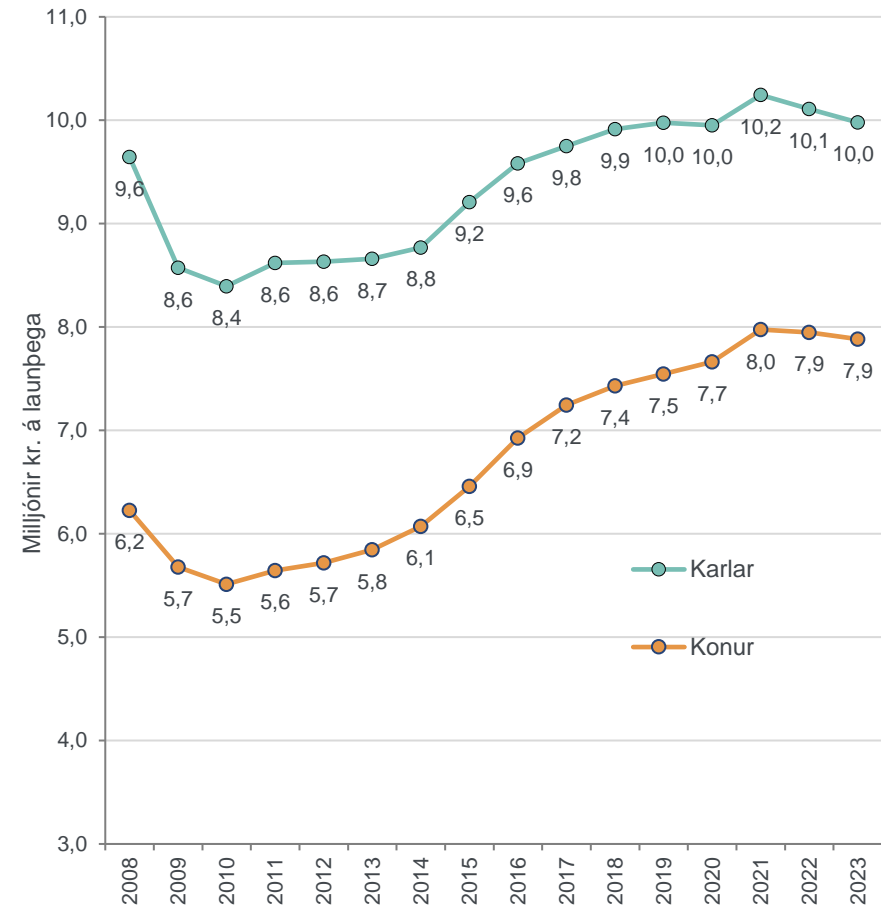


Mynd 9. Hlutdeild atvinnugreina í atvinnutekjum landshluta árið 2023.

KYN

Árið 2023 voru atvinnutekjur kvenna 770 milljarðar kr. eða 41,2% af heildaratvinnutekjum og atvinnutekjur karla voru 1.101 milljarður kr. eða 58,8% af heildaratvinnutekjum. Til viðmiðunar voru konur um 49% af íbúum landsins 1. janúar 2023 en karlar 51%.⁷ Hlutfall kvenna af einstaklingum sem höfðu launatekjur (launþegum) árið 2022 var nokkuð lægra eða 47%.⁸

Heildaratvinnutekjur kvenna á hvern kvenkyns launþega voru 7,88 milljónir kr. árið 2023 og atvinnutekjur karla á hvern karlkyns launþega voru 9,98 milljónir kr., eða 26,6% hærrí (mynd 10). Munurinn er háður fleiri þáttum en kyni, t.d. vinnustundum og atvinnugrein, sem eru mismunandi eftir kyni.⁹ Mestur kynjamunur á atvinnutekjum á launþega 2008-2023 var árið 2008 þegar hann var 54,9%. Munurinn minnkaði niður í 51,0% árið 2009 og hefur minnkað um 1-4 prósentustig á ári frá 2012. Frá 2015 hafa atvinnutekjur á kvenkyns launþega hækkað um 14% en atvinnutekjur á karlkyns launþega um 4%.



Mynd 10. Atvinnutekjur á launþega eftir kyni 2008-2023 (núvirt).

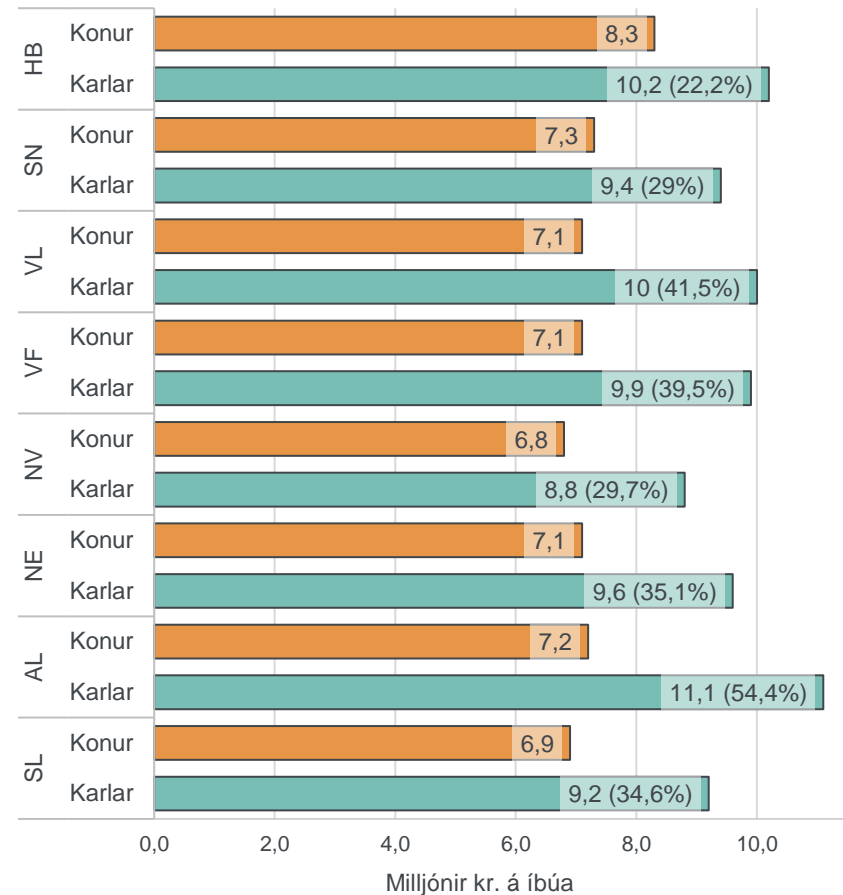
⁷ <https://hagstofa.is/talnaefni/ibuar/mannfjoldi/sveitarfelog-og-byggdakjarnar/>

⁸ <https://hagstofa.is/talnaefni/samfelag/laun-og-tekiur/tekiur/>

⁹ <https://hagstofa.is/talnaefni/samfelag/vinumarkadur/vinumarkadsrannsokn/>

Atvinnutekjur á kvenkyns launþega voru lang hæstar á höfuðborgarsvæðinu árið 2023 eða 8,3 milljónir króna. Í öðrum landshlutum voru atvinnutekjur á kvenkyns launþega á bilinu 6,8 til 7,3 milljónir kr. Atvinnutekjur á karlkyns launþega voru hæstar á Austurlandi árið 2023 eða 11,1 milljón króna en lægstar á Norðurlandi vestra 8,8 milljónir.

Bilið á milli atvinnutekna á launþega hjá körlum og konum var nokkuð misbreitt eftir landshlutum árið 2023. Kynjamunur á atvinnutekjum á launþega var mestur í landshlutanum með hæstar heildaratvinnutekjur á íbúa, þ.e.a.s. á Austurlandi þar sem atvinnutekjur karlkyns launþega voru 54,4% hærri en atvinnutekjur kvenkyns launþega (mynd 11). Næst mestur kynjamunur var á Vesturlandi þar sem atvinnutekjur á launþega voru 41,5% hærri hjá körlum en konum. Minnstur kynjamunur hvað varðar atvinnutekjur á launþega var á höfuðborgarsvæðinu eða 22,2% og næst minnstur á Suðunesjum 29,0%.



Mynd 11. Atvinnutekjur á launþega árið 2023 eftir kyni og landshlutum (kynjamunur innan sviga).